

WYKONANIE POZYCJONERA:

.....	PSM-2/SM221V1... - 120 POZYCJI
.....	PSM-2/SM321V1... - 120 POZYCJI Z ZEGAREM TIMEREM
.....	PSM-2/SM221V2... - 200 POZYCJI
.....	PSM-2/SM321V2... - 200 POZYCJI Z ZEGAREM TIMEREM

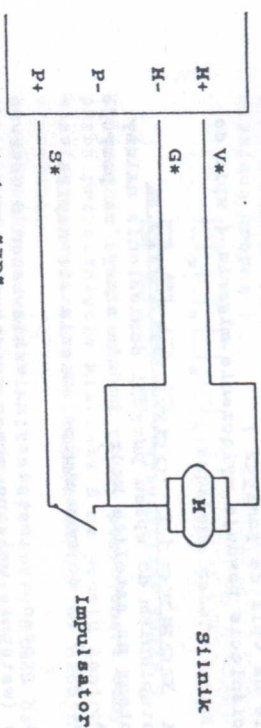


Przedsiębiorstwo Produkcyjno-Usługowo-Handlowe S.C.

87-100 Toruń, ul. Lipnowska 56/62, tel./fax 288-47, 193-30, fax 555387

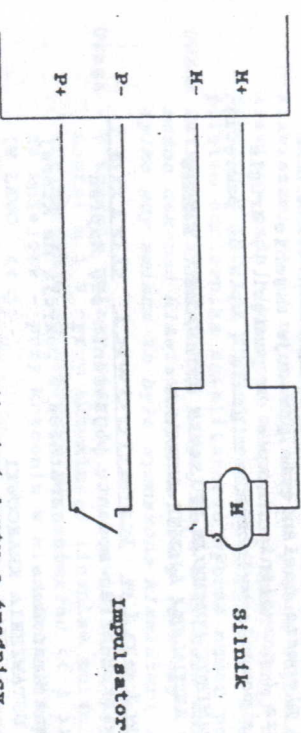
1. Opis instalacja serwisowa.
1.1 Podłączenie siłownika obrotnicy/siłownika

Obrotnica/siłownik sterowany 3-ma przewodami



* W obrotnicy "3D"

Obrotnica/siłownik sterowany 4-ma przewodami



Uwaga: Do wykonania instalacji użyć drutu o średnicy minimum 0,75mm².

1.2 Procedura instalacyjna.

Wejście do i wyjście z procedury instalacyjnej.

- Po załączeniu do sieci na wyświetlaczu pojawią się kropki sygnalizujące stan czuwania (Lub wyświetlony zostanie zegar).

KACISKAC jednocześnie klawisze sterowania ręcznego << >> na wyświetlaczu pojawią się dwie kreski poziome - - , następnie **KACISKAC** jednocześnie klawisze \ / i \ / , spowoduje to wywołanie procedury instalacyjnej.

Na wyświetlaczu zostanie wyświetlony napis PIXX lub inny z sekwencji przedstawionej niżej.

Każde przyświecenie klawisza S zmieni napis w sekwencji Axxx* - PH - PL - PIXX - Axxx - PH - PL - itd.

* - Przez x oznaczono cyfry .

- Po ustawieniu wszystkich parametrów pracy nacisnąć jednocześnie klawisze << , >> na wyświetlaczu powinny pojawić się kropki oznaczające stan czuwania.

1.3 Ustawienie typu pilota
NACISKAC klawisz S aż do momentu pojawienia się napisu
PIKX
 klawiszami /, \, / ustawić typ pilota zgodnie z listą
 dołączoną do opisu.
 Po ustawieniu typu pilota nacisnąć dwukrotnie przycisk H:
 - pierwsze naciśnięcie powoduje miganie wyświetlacza
 (zezwolenie na wpis do pamięci)
 - drugie naciśnięcie powoduje wyłączenie migania (wpis do
 pamięci).

1.4 WPIS POZYCJI ODNIESIENIA
 Przed przystąpieniem do wpisu pozycji odniesienia należy
 najechać anteną na satelitę który będzie służył za pozycję
 odniesienia.
NACISKAC klawisz S aż do momentu pojawienia się napisu
A500
 - Po wejściu w procedurę instalacyjną - klawiszem S ustawić
 napis A500 (wstępnie wpisano przez producenta 500);
 - Jeżeli jest to konieczne klawiszami /, \, / ustawić nowy
 numer dla pozycji odniesienia (klawisze <, > służą do
 ustawiania pełnych setek).
ZAPAKTYWIZACJA POZYCJI ODNIESIENIA
 Po ustawieniu żądanej wartości nacisnąć dwukrotnie
 przycisk H pierwsze naciśnięcie powoduje miganie
 wyświetlacza (zezwolenie na wpis do pamięci), drugie
 naciśnięcie powoduje wyłączenie migania (wpis do pamięci).

**UWAGA WPIS DO PAMIĘCI POWODUJE WPISANIE USTAWIENIOWEGO NUMERU
 XXX JAKO AKTUALNEJ LICZBY IMPULSÓW**

1.5 Ustawienie krawcówki dolnej
NACISKAC klawisz S aż do momentu pojawienia się napisu
PL
 - Klawiszami << i >> ustawić obrotnice w pozycji na której
 ma być wpisana krawcówka.
ZAPAKTYWIZACJA USTAWIENIA KRAWCÓWKI
NACISKAC dwukrotnie klawisz H, pierwsze naciśnięcie
 powoduje miganie wyświetlacza (zezwolenie na wpis do
 pamięci), drugie naciśnięcie spowoduje wyłączenie migania
 (wpis do pamięci).
 Wstępnie przez producenta krawcówka dolna została ustawiona
 na pozycje odpowiadającą LICZBIE 300 IMPULSÓW
 (200 impulsów w dół od pozycji odniesienia).

1.6 Ustawienie krawcówki górnej
NACISKAC klawisz S aż do momentu pojawienia się napisu
PH
 - Klawiszami << i >> ustawić obrotnice w pozycji na której
 ma być wpisana krawcówka.
ZAPAKTYWIZACJA USTAWIENIA KRAWCÓWKI
NACISKAC dwukrotnie klawisz H, pierwsze naciśnięcie
 powoduje miganie wyświetlacza (zezwolenie na wpis do
 pamięci), drugie naciśnięcie spowoduje wyłączenie migania
 (wpis do pamięci).
 Wstępnie przez producenta krawcówka górna została ustawiona
 na pozycje odpowiadającą 700 IMPULSÓW (200 impulsów w górę od
 pozycji odniesienia)

2. Instrukcja obsługi
2.1 PRACA CZUWANIA

Po załączeniu pozycjonera do sieci na wyświetlaczu pojawia
 się kropki oznaczające, że urządzenie jest w stanie
 czuwania. (Pia modelu wyposażonego w zegar pojawiają się
 cztery cyfry sygnalizujące godziny i minuty przedzielone
 migającą kropką.)

||.||.||.||.||. (zapalone cztery kropki)
||.||.||.||.||. (wyświetlany zegar)

Załączenie/wyłączenie do pracy pozycjonera odbywa się po
 przez przytoczenie klawisza S na panelu kontrolnym lub
 klawiszy spełniających funkcje ON/OFF na nadajniku zdalnego
 sterowania.
 Na wyświetlaczu pojawi się trzycyfrowy numer ostatnio
 ustawionej pozycji poprzedzony literą P np:

P.000.000. (pozycja 003.)

2.2 ZMIANA NAJLEPSZAJĄCA ZAPROGRAMOWANA POZYCJA

Klawiszami /, \, / na panelu lub za pomocą odpowiadających im
 klawiszy nadajnika oraz klawiatury numerycznej nadajnika
 zgodnie z tablicą funkcji realizowanych przy sterowaniu
 pilotem odbiornika satelitarnego wybrać numer pozycji.

UWAGA Zatrzymanie działania pozycjonera w trakcie zmiany pozycji
 można dokonać klawiszami klawiatury lokalnej
 tylko gdy zmiana ta była wymuszona klawiaturą lokalną.

Uwaga - W trakcie zmiany pozycji, na wyświetlaczu pojawi się
 napis: n i 3 cyfry aktualnego licznika zmieniającego
 się zależnie od kierunku przesuwu:
 na mniejsze - przy kręceniu w kierunku niższych wartości
 (W LEWO <<);
 na większe przy kręceniu w kierunku wyższych wartości
 (W PRAWO >>).

Uwaga - Przy zmianie pozycji na inną zaprogramowaną pozycję w
 kierunku niższych wartości licznika (w lewo) następuje
 automatycznie przejazd o 8 impulsów więcej zatrzymanie
 i najazd na właściwą pozycję (najazd na satelitę zawsze
 z tej samej strony).

H.000.000. (aktualny numer licznika 564)

2.3 SWOBODNA REGULACJA POZYCJI

Klawisze << i >> pozwalają na płynną regulację pozycji w
 pełnym zakresie od krawcówki do krawcówki, w momencie
 dojechania do zaprogramowanej krawcówki nastąpi zatrzymanie
 i wyświetlenie odpowiedniego napisu (PL lub PH).
 W trakcie normalnej pracy nie można przejechać poza
 krawcówki.

||.000.000. (krawcówka dolna)
||.000.000. (krawcówka górna)

**Naciśnięcie klawiszy nadajnika które realizujących funkcje
 << i >> powoduje przesunięcie o jeden numer licznika.**

2.4 Zapamiętanie ustawionego satelity dla pojedynczej pozycji.

WCISNĄĆ klawisz M na panelu kontrolnym (wyświetlacz zacznie migać);

E.E.E.E. (migający wyświetlacz)

- ustawić numer pod jakim ma zostać zapamiętana pozycja;
- wcisnąć poraz drugi klawisz M (wyświetlacz przestanie migać).

Numer pozycji na której jest już zapamiętany satelita jest wyróżniony kropką przy ostatniej cyfrze.

E.E.E.E. (pozycja 078. z zapamiętanym satelitą)

2.5 Zapamiętanie ustawionego satelity dla grupy pozycji.

WCISNĄĆ klawisz M na panelu kontrolnym (wyświetlacz zacznie migać);

- ustawić numer początkowy grupy pozycji;
- nacisnąć klawisz <<
- ustawić numer końcowy grupy pozycji;
- nacisnąć klawisz >> (pojawi się kropka przy literze P)
- wcisnąć poraz drugi klawisz M (wyświetlacz po chwili przestanie migać).

Numer pozycji na której jest już zapamiętany satelita jest wyróżniony kropką przy ostatniej cyfrze.

E.E.E.E. (pozycja 148. z zapamiętanym satelitą)

Uwaga - Wpis do pamięci dokonuje się niezależnie od tego czy na danej pozycji zapisano coś wcześniej.

2.6 Kasowanie ustawionego pozycji.

Należy ustawić pozycję którą chcemy skasować, NACISNĄĆ klawisz M (wyświetlacz zacznie migać), NACISNĄĆ klawisz S (wyświetlacz przestanie migać) i zganie kropka przy ostatniej cyfrze.

2.7 Blokowanie pozycjonera na czas odbioru innych funkcji odbiornika sat.

Należy użyć klawisza który w tablicy funkcji realizowanych przy sterowaniu pilotem odbiornika satelitarnego realizuje funkcje BLOKADA na wyświetlaczu pojawią się cztery poziome kreski (stan blokady)

H.H.H.H (stan blokady)

W stanie blokady pozycjoner nie reaguje na klawisze pilota za wyjątkiem klawiszy realizujących funkcje ZDJĘCIE BLOKADY, przyciśnięcie klawisza zdejmującego blokadę powoduje powrót pozycjonera do normalnej pracy. Klawisze zostały tak dobrane aby automatycznie reagowały na obsługę "menu" odbiornika satelitarnego.

Pozycjoner anten satelitarnych PSM-2 ASTRO 2000

- 0. BUDOWA I PODŁĄCZENIE
- 0.1 SCIANA PRZEDNIA

ASTRO
--2000--
PSM-2

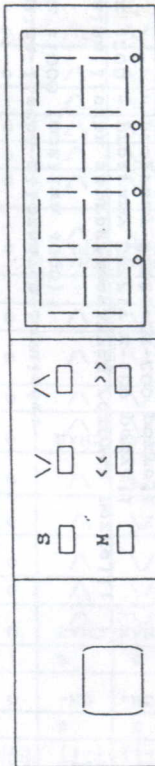
Panel sterujący

Rys.1 WIDOK NA SCIANĘ PRZEDNIA.

W ścianie przedniej obudowy znajduje się panel sterujący z klawiaturą lokalną i wyświetlaczem. Pozycjoner został wyposażony w klawiaturę z 6-ciooma klawiszami realizującymi następujące funkcje:

- S - sterownie trybem pracy;
- M - otwieranie i zamykanie wpisu do pamięci;
- /\ - zmiana pozycji sterownika o jeden w górę (+1);
- \ - zmiana pozycji sterownika o jeden w dół (-1);
- << - ręczne sterowanie w lewo (zmniejszanie licznika);
- >> - ręczne sterowanie w prawo (zwiększanie licznika);

Rysunek poniżej przedstawia rozmieszczenie klawiszy i wyświetlacza na panelu sterującym .



W wolnym polu z lewej strony panelu znajduje się czujka zdalnego sterowania podczerwienią (czerwone pole).

Rys.2 WIDOK NA PANEL STERUJĄCY

Współpraca z nadajnikami zdalnego sterowania dla V14

- (e) P100 nadajnik MP26/6 6-cio klawiszowy obsługa A:
 P101 nadajnik AMSTRAD 200 (48 channel seria 200)
 (e) P102 nadajnik MP26/6 6-cio klawiszowy obsługa B:
 P103 nadajnik PACE 9000,9200
 P104 nadajnik CX 99
 P105 nadajnik AMSTRAD 310,320,350,510, 550 i pochodne
 P106 nadajnik HASPRO - ST-5
 P107 nadajnik HASPRO - SRE-300S
 P108 nadajnik PACE 6060
 P109 nadajnik ALBA 500
 P110 nadajnik LASAT LS 3000 plus i TeleMax TXR-200
 P111 nadajnik ACTION
 P112 nadajnik w opracowaniu
 P113 nadajnik PACE. 800,900,950,814,914.
 P114 nadajnik DIORA PS 502
 P115 nadajnik STRONG *
 P116 nadajnik ECHOSTAR
 P117 nadajnik UNNISAT 3 **
 P118 nadajnik WINER SAT - WR-940
 P119 nadajnik MORGAN'S-TORNADO
 nadajnik Unnisat 1500 **
 P120 nadajnik CX95
 P121 KADAJNIK MULTISTAR
 P122 nadajnik ALLSAT
 P123 nadajnik UNNISAT 6000 ** 99canal
 (e) - NADAJNIK MP26/6 wyposażenie dodatkowe pozycjonera

LISTA ALFABETYCZNA

	P1xx
ACTION	11
ALBA 500	09
ALLSAT	22
AMSTRAD (200)	01
AMSTRAD (320/350)	05
CX 95	20
CX 99	04
DIORA PS 502	14
ECHOSTAR	16
LASAT LS 3000 plus	10
MANHATTAN 850/950	13
HASPRO SRE-300S	07
HASPRO ST-6	06
MORGAN'S-TORNADO	19
MULTISTAR	21
MP26/6 obsługa A	00
MP26/6 obsługa B	02
PACE (6060)	08
PACE (800/900)	13
PACE (9000/9200)	03
PREDKI LOTUS	- w opracowaniu
STRONG	15
STRONG 30	- w opracowaniu
TeleMax TXR-200	10
UNNISAT 3 **	17
UNNISAT 1500 **	19
UNNISAT 6000 **	23
WINER SAT - WR-940	18

JESLI NA TEJ LISCIE BRAK TWOJEGO ODBIORNIKA SATELITARNEGO
 TO SKONTAKTUJ SIĘ Z NAHI, A W CIĄGU TYGODNIA POSTARAMY
 SIĘ O TO ABY PILOT TWOJEGO SATELITY STEROWAŁ POZYCJONEREM.

3. Obsługa zegara - timera.

TYLKO DLA WERSJI Z ZEGAREM/TIMEREM

Zainstalowany zegar/timer jest widoczny zaraz po załączeniu wyświetla on godziny i minuty rozdzielone migającą kropką.

12.12.12.12. (wyświetlanie czasu 12.54)

godziny minuty

Przyciśnięcie jednego z klawiszy << , >> powoduje wyświetlenie na chwilę daty (dziś miesiąc).

22.00.00. (wyświetlanie daty 28.06)

dzień miesiąc

3.1 Ustawienie aktualnego czasu

H NACISNĄC klawisz M znacznie mrugać zespół godzin.

mruga ↓ (Sygnalizacja możliwości ustawienia godzin.)

↓ / / ↓ Klawiszami / , \ / ustawić żadaną godzinę

↓ H NACISNĄC klawisz M zapamiętane zostało ustawienie godzin. znacznie mrugać zespół minut.

mruga ↓ (Sygnalizacja możliwości ustawienia minut.)

↓ / / ↓ Klawiszami / , \ / ustawić żadaną ilość minut.

↓ H NACISNĄC klawisz M zapamiętane zostało ustawienie minut. znacznie mrugać zespół dni.

mruga ↓ (Sygnalizacja możliwości ustawienia numeru dnia.)

↓ / / ↓ Klawiszami / , \ / ustawić numer dnia w miesiącu.

↓ H NACISNĄC klawisz M zapamiętane zostało ustawienie dni. znacznie mrugać zespół miesięcy.

mruga ↓ (Sygnalizacja możliwości ustawienia miesiąca.)

↓ / / ↓ Klawiszami / , \ / ustawić numer miesiąca.

↓ H NACISNĄC klawisz M zapamiętane zostało ustawienie miesiąca. znacznie mrugać zespół roku.

mruga ↓ (Sygnalizacja możliwości ustawienia roku.)

↓ / / ↓ Klawiszami / , \ / ustawić numer roku.

↓ H NACISNĄC klawisz M zapamiętane zostało ustawienie roku. Na wyświetlaczu pojawiła się aktualna godzina.

S

<< >> Jeżeli w trakcie ustawiania parametrów zegara przyciśnięty zostanie klawisz S to w tym momencie zakończy się ustawianie, a na wyświetlaczu pojawi się aktualny czas (godzina i minuta).

Po pierwszym wciśnięciu klawisza M klawiszami << , >> można ustawić dowolny zespół (minuty, godziny, dni, miesiąc, rok).

3.2 Ustawianie timerów

Zegar/timer pozwala na zaprogramowanie 8 zadań w różnych dniach o dowolnej porze do 12 miesięcy do przodu. Jeśli zostanie ustawiony numer dnia 00 to zadziałanie będzie wykonywane codziennie.

Wykonanie zaprogramowanego działania jest możliwe tylko przy pozycjonerze ustawionym w tryb zegara.

/ \ w trybie zegara naciśnięcie klawisz / \.

1.0.0.0 (wyświetlanie timerów i.052)
numer numer
timera pozycji
na wyświetlaczu pojawi się napis i.xxx oznacza
on i-szy timer (xxx-numer pozycji).

<< >> Wybrać numer timera 1-8.
↓ (Sygnalizacja możliwości wybrania numeru pozycji)

mruga ↓ Klawiszami / \ , / \ ustawić pozycję na którą ma
/ \ / \ się ustawić obrotnica/pozycjoner.

↓ M NACISNĄC klawisz M zapamiętana została pozycja
zadziałania timera. zacznie mrugać zespół godzin.
↓ (Sygnalizacja możliwości ustawienia godzin.)

mruga ↓ Klawiszami / \ , / \ ustawić żadaną godzinę
/ \ / \

↓ M NACISNĄC klawisz M zapamiętane zostało ustawienie
godzin. zacznie mrugać zespół minut.

↓ (Sygnalizacja możliwości ustawienia minut.)

mruga ↓ Klawiszami / \ , / \ ustawić żadaną ilość minut.
/ \ / \

↓ M NACISNĄC klawisz M zapamiętane zostało ustawienie minut.
zacznie mrugać zespół dni.

↓ (Sygnalizacja możliwości ustawienia numeru dnia.)

mruga ↓ Klawiszami / \ , / \ ustawić numer dnia w miesiącu.
/ \ / \

↓ M NACISNĄC klawisz M zapamiętane zostało ustawienie dni.
zacznie mrugać zespół miesięcy.

↓ (Sygnalizacja możliwości ustawienia miesiąca.)

mruga ↓ Klawiszami / \ , / \ ustawić numer miesiąca.
/ \ / \

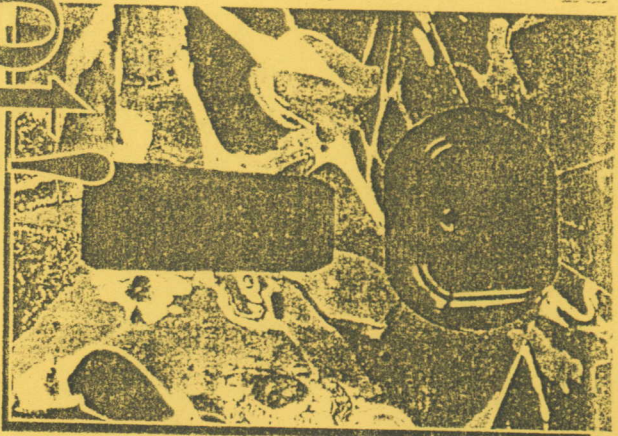
↓ M NACISNĄC klawisz M zapamiętane zostało ustawienie
miesiąca.

Pojawi się następny timer a dla 8-go timer aktualny
czas (godziny, minuty).

Jeżeli w trakcie ustawiania parametrów timera przyciśnięty zostanie klawisz S to w tym momencie zakończy się ustawianie, a na wyświetlaczu pojawi się aktualny czas (godzina i minuta).

00 Ustawienie wartości 00 dla numeru dnia powoduje że zadziałanie będzie wykonywane o ustalonej godzinie każdego dnia miesiąca.

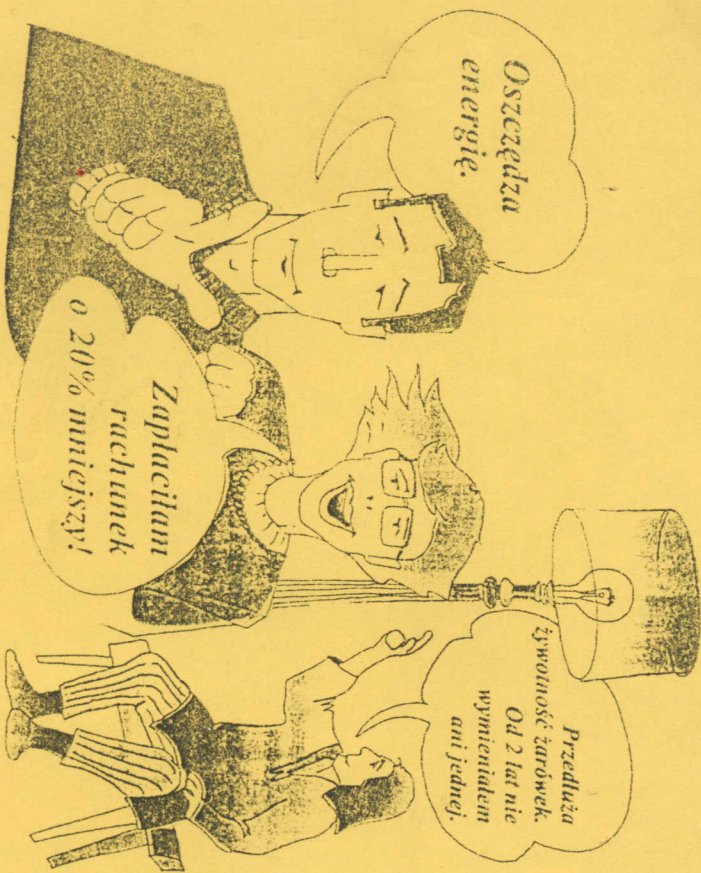
Zadziałanie timera jest możliwe tylko gdy pozycjoner jest w trybie wyświetlania czasu.



Pilotek

Ściemnianie oświetlenia

System
na
oszczędność.
Nowoczesne
urządzenie
do zdalnego
sterowania
źródłem
świata.
—
Umożliwia
sterowanie
szczęcioną
urządzeniami
domowymi.



ASTRO 2000

POZYCJONER OBROTNIC I SŁOWNIKÓW

EMC